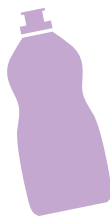
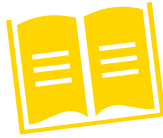


ECOGUIDA

BROCHURE INFORMATIVA PER LA CORRETTA SEPARAZIONE DEI RIFIUTI



EDIZIONE
2016

Numero Verde

800.071.302

IL SISTEMA DI RACCOLTA NEL CONSORZIO CISA

RACCOLTA PORTA A PORTA



È attiva nei comuni di:

- Balangero
- Barbania
- Cafasse
- Ciriè
- Corio (in parte)
- Fiano Torinese
- Front
- Germagnano
- Givoletto
- Grosso
- La Cassa
- Lanzo Torinese
- Mathi
- Nole
- Robassomero
- Rocca Canavese
- San Carlo Canavese
- San Francesco al Campo
- San Maurizio Canavese
- Val della Torre (in parte)
- Vauda Canavese
- Villanova Canavese

RACCOLTA STRADALE



È attiva nei comuni di:

- Ala di Stura
- Balme
- Barbania (solo vetro)
- Ceres
- Cantoira
- Chialamberto
- Coassolo Torinese
- Groscavallo
- Lemie
- Mezenile
- Monastero di Lanzo
- Pessinetto
- Traves
- Usseglio
- Vallo Torinese
- Viù

RACCOLTA DI PROSSIMITÀ



È attiva nei comuni di:

- Corio (in parte)
- Val della Torre (in parte)
- Varisella
- alcuni nuclei abitati periferici presenti anche in altri Comuni

PERCHÉ È IMPORTANTE LA RACCOLTA DIFFERENZIATA

LA RACCOLTA DIFFERENZIATA È UN OBBLIGO DI LEGGE E PERMETTE DI:

1. avviare i diversi materiali alle piattaforme di riciclaggio
2. salvaguardare l'ambiente
3. contenere il quantitativo di rifiuto conferito in discarica

Farla bene è un dovere verso il territorio in cui viviamo e verso il futuro delle nuove generazioni!

LE REGOLE IRRINUNCIABILI

- **Separare** correttamente i rifiuti seguendo questa guida.
- **Non collocare** rifiuti al di fuori dei contenitori (eccezione permessa per sacchi imballaggi in plastica e cartone da imballaggio ben piegato)
- **Esporre** i contenitori solo se pieni.

VIGILIANZA E SANZIONI

I Comuni Consorziati hanno adottato il regolamento comunale per la gestione dei rifiuti urbani che prevede **divieti e sanzioni** in caso di inottemperanza.

Copia del regolamento comunale, comprensivo del riepilogo delle sanzioni amministrative previste dalla normativa vigente, è disponibile presso il Consorzio CISA e sul sito web www.cisaweb.info

INFORMAZIONI, DOVE RIVOLGERSI

- Consorzio CISA via Trento 21/d a Ciriè, in questa sede sono disponibili materiali informativi vari come ad esempio volantini, brochure informative e il Dizionario Ecologico (elenco e destinazione di tutti i rifiuti) e le guide al compostaggio domestico
- Numero verde del Consorzio CISA

Numero Verde
800.071.302

- Telefono 011-9202214 Fax 011-9211960
- E mail: info@cisaweb.info
- Sito web: www.cisaweb.info
- Facebook



Scarica l'applicazione gratuita con tutte le informazioni sulla raccolta differenziata del territorio

"Beato chi lo sApp"



ORGANICO (UMIDO)



PERCHÉ È IMPORTANTE DIFFERENZIARLO

Il rifiuto organico ha due caratteristiche principali: è quello che produciamo in quantità maggiore ed è quello più difficile e costoso da smaltire. Pertanto è importante che esso sia separato con cura attraverso il sistema di raccolta e, soprattutto che, coloro che abbiano la possibilità di farlo lo autosmaltiscano attraverso il compostaggio domestico, riducendo così i costi di raccolta e smaltimento. Se portato in discarica questo tipo di rifiuto è fortemente inquinante.

COME SI RACCOGLIE

Nei comuni con il sistema di raccolta porta a porta e di prossimità i rifiuti potranno essere raccolti nel contenitore sottolavello da 7 litri e inseriti in un qualsiasi sacchetto compostabile ben chiuso. Successivamente andranno conferiti nell'apposito contenitore riservato all'esposizione e/o allo svuotamento. Nei comuni ove è in vigore la raccolta stradale l'organico va smaltito attraverso il compostaggio domestico.



COSA SÌ



- scarti di cucina, avanzi di cibo
- gusci d'uovo e alimenti avariati
- frutta, verdura, pane raffermo
- pesce e lische
- carne e ossi in piccole quantità
- fondi di caffè, filtri del tè o altri infusi
- fiori recisi e piccole patate (no rami)
- tovaglioli e fazzoletti di carta
- carta da cucina
- segatura e ceneri di legna
- semi e granaglie
- alimenti scaduti privi di confezione

COSA NO



- pannolini e assorbenti
- stracci anche se bagnati
- medicinali
- mozziconi di sigaretta
- sacchetti dell'aspirapolvere
- escrementi e lettiere di piccoli animali domestici
- plastica, vetro, metalli
- rifiuti liquidi
- tappi di sughero (da portare alle Ecostazioni)

COSA DIVENTA

Il rifiuto organico che raccogliamo viene portato in appositi impianti industriali per il compostaggio. Assieme a verde e ramaglie, può essere trasformato in ottimo compost (fertilizzante).



IL COMPOSTAGGIO DOMESTICO

COS'È

Il compostaggio domestico è un processo naturale per ricavare del buon terriccio dagli scarti organici di cucina (avanzi di cibo, scarti di frutta e verdura, fondi di caffè, filtri di tè, ecc.) e del giardino.

COSA SI PUÒ COMPOSTARE:



RIFIUTI UMIDI

- sfalci verdi
- avanzi di cucina
- alimenti avariati
- scarti di verdura
- scarti di frutta
- fondi di caffè
- filtri di tè



RIFIUTI SECCHI

- ramaglie
- paglia
- foglie secche
- cartone (piccole parti)
- truciolo



COMPOST



DOVE SI PUÒ FARE

La **compostiera** è un contenitore aerato, studiato per fare il compostaggio in piccoli giardini, senza attirare animali indesiderati.

Esistono diverse soluzioni: dall'economico fai-da-te in rete metallica rivestita, alla compostiera chiusa in plastica.

Il **cumulo** e la **cassa di compostaggio** sono i metodi più efficaci per la migliore aerazione e il facilitato rivoltamento, adatti per coloro che posseggono un ampio giardino.

INFORMAZIONI UTILI

Periodicamente il Consorzio Cisa organizza corsi gratuiti sul compostaggio domestico e assegna compostiere a prezzo agevolato a chi ne fa richiesta. Alcuni Comuni consorziati applicano una riduzione sulla tassa rifiuti per chi pratica il compostaggio domestico. Presso il Consorzio CISA è possibile ritirare gratuitamente il manuale pratico sul compostaggio domestico.

IMBALLAGGI IN PLASTICA



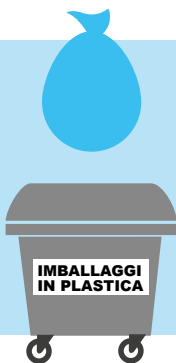
PERCHÉ È IMPORTANTE DIFFERENZiarLI

Gli imballaggi in plastica pesano poco ma sono molto voluminosi e ingombranti oltre che **fortemente inquinanti se dispersi nell'ambiente**. Pensiamo ad esempio alle isole di rifiuti di plastica galleggianti presenti oggi negli oceani e a quanta plastica sono costretti a ingerire gli animali che ci vivono.

COME

I rifiuti devono essere conferiti negli appositi sacchi in plastica semitrasparenti forniti dal Consorzio.

Non sono ammessi sacchetti in materiale riciclabile. Laddove è presente un sistema di raccolta di prossimità o stradale i rifiuti possono essere conferiti **sfusi** negli appositi cassonetti.



ATTENZIONE!

Ricordati che, prima di conferire gli imballaggi in plastica nell'apposito contenitore, devi:

- **comprimere, ove possibile, le bottiglie e i flaconi in modo tale da ridurre l'ingombro**
- **svuotare completamente il contenuto delle bottiglie, dei flaconi, dei barattoli, delle vaschette, ecc...**

COSA DIVENTANO

I contenitori in plastica si possono separare in base al polimero con cui sono stati realizzati (PET, PE, PVC) e, a seguito di lavorazione trasformati in **oggetti di uso comune** (es. arredo urbano, tessuto, abbigliamento in pile...)

Le **cassette in plastica** per frutta, pur essendo imballaggi, vanno portate all'Ecostazione e non inserite in questa raccolta o buttate nell'indifferenziato.

I contenitori in plastica con capacità superiore ai 20 litri, i nylon di grandi dimensioni e il polistirolo da imballaggio per grandi elettrodomestici vanno portati all'Ecostazione e non conferiti nei contenitori per gli imballaggi in plastica.

COSA SÌ

Tutto ciò che è in plastica e costituisce un imballaggio, ovvero contiene o confeziona o avvolge un altro prodotto.

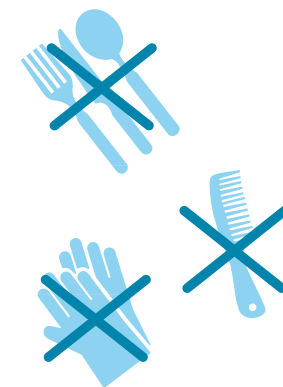
- buste, sacchetti, contenitori in plastica per alimenti in genere (vaschette porta-uova, per gelato, per yogurt, creme, formaggio, dessert, ecc...) escluse le cassette che vanno conferite in Ecostazione
- reti per frutta e verdura (no cassette)
- bottiglie di acqua, bibite, ecc...
- flaconi per detersivi e saponi
- film e pellicole da imballaggio
- scatole ed elementi in polistirolo espanso da imballaggio
- reggette per legatura pacchi
- grucce appendiabito
- in generale tutti i contenitori o involucri di prodotti destinati alla vendita (barattoli, buste per il confezionamento di capi di abbigliamento, per riviste e altri prodotti)
- bicchieri e piatti in plastica (no posate!)



COSA NO

Ciò che non è completamente in plastica o tutto ciò che è in plastica ma che non costituisce un imballaggio.

- giocattoli di qualsiasi genere,
- bacinelle, guanti in gomma
- arredamento in plastica, soprammobili
- posate di plastica usa e getta
- cassette per il pesce di provenienza non domestica
- cassette audio, CD, DVD e relative custodie
- oggetti costituiti da diversi materiali non separabili (es. poliaccoppiati in carta e plastica)
- contenitori sporchi con evidenti residui di contenuto
- rifiuti elettronici
- zainetti, accessori in plastica
- sacchetti biodegradabili per la spesa
- rifiuti in plastica derivanti da cure medicali in genere



CARTA, CARTONE E CARTONI PER BEVANDE



PERCHÉ È IMPORTANTE DIFFERENZIALI

La carta (e inoltre cartone e cartoni per bevande), viene usata tantissimo da tutti noi ogni giorno. Consumiamo circa 100 kg di carta a testa all'anno e quindi perchè abbattere alberi per produrne di nuova quando possiamo ottenerla da quella che differenziamo con cura?

COME

Il materiale va conferito **sfuso** nell'apposito contenitore porta a porta o stradale.



PUNTI DI RACCOLTA "SOLO CARTONE"

È prevista la raccolta settimanale presso appositi punti di raccolta dislocati sul territorio comunale, in prossimità delle utenze che producono grossi quantitativi di imballaggi in cartone. Presso tali punti di raccolta possono conferire anche le utenze domestiche.

DOVE TROVARLI

Per sapere dove sono dislocati i punti di raccolta del cartone, chiedi al tuo Comune o consulta il sito web www.cisaweb.info oppure telefona al Consorzio CISA

Numero Verde
800.071.302



COSA SÌ



- giornali, riviste
- libri vecchi
- fotocopie e fogli vari
- elenchi telefonici
- cartoni piegati
- imballaggi di cartone
- scatole per alimenti, buste
- quaderni e registri usati
- cartoni per bevande (es. confezioni Tetra Pak®)

COSA NO



- nylon, sacchetti e borsette
- copertine plastificate
- carta paraffinata o catramata
- carta accoppiata con plastica
- carta oleata (es. sacchetti per alimenti)
- carta eccessivamente sporca
- carta carbone
- cartone con elementi metallici
- carta da cucina



COSA DIVENTANO:

Dalla carta recuperata si possono generare nuova carta, nuovo cartone e nuovi imballaggi per uso vario.

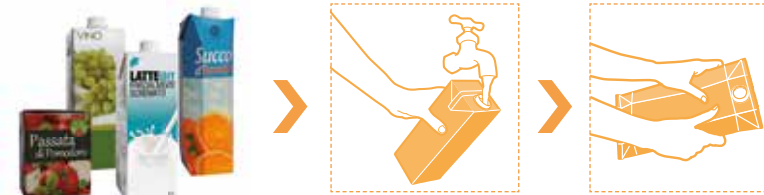
ATTENZIONE!

Scatole e scatoloni vanno rotti e piegati per ridurre l'ingombro, i cartoni per bevande vanno sciacquati e schiacciati

SCATOLONI



CARTONI PER BEVANDE



VETRO E LATTINE



PERCHÉ È IMPORTANTE DIFFERENZiarLI

Costruire nuovo vetro a partire da quello raccolto e non crearne di nuovo ci permette di risparmiare tanta energia e tanta acqua!

Per produrre l'alluminio occorre la bauxite, un minerale la cui estrazione determina la produzione di fanghi tossici molto difficili da smaltire. Raccogliere e riciclare l'alluminio è molto vantaggioso perchè ci fa **risparmiare il 95% di energia** oltre che non produrre scarti pericolosi per l'ambiente!

COME

Il vetro va conferito **sfuso** (senza sacchetti) negli appositi contenitori forniti dal Consorzio (raccolta porta a porta) o nei cassonetti stradali o campane (raccolta stradale e di prossimità).



COSA SÌ



- bottiglie in vetro
- vasi e barattoli in vetro
- bicchieri in vetro
- lattine in alluminio
- barattoli di latta
- pellicola e vaschette di alluminio con simbolo AL o ALU
- lattine in banda stagnata con simbolo AC o ACC
- contenitori per congelazione

COSA NO



- bicchieri di cristallo
- pirofile in pirex
- piatti e stoviglie di ceramica
- specchi
- tappi di plastica o di sughero
- lampadine e lampade al neon
- contenitori etichettati T o F
- oggetti in porcellana e terracotta
- vetro retinato, opale (es. boccette profumo)
- bombolette spray senza nebulizzatore in plastica
- contenitori in vetro derivanti da cure medicali in genere



COSA DIVENTANO

Li raccogliamo assieme per comodità ma, una volta portati all'impianto di selezione **ognuno prende la sua strada.**

Il vetro viene ridotto in rottami e riciclato per produrre **nuove bottiglie, barattoli** ecc.

I metalli vengono rifusi per produrre **nuovi oggetti** (telai di biciclette ad esempio!) o **nuovi imballaggi.**



ATTENZIONE!



- **Togliere i tappi di sughero** dalle bottiglie
- **Non conferire tazzine, piatti, porcellana, ceramica:** una piccolissima parte di questi materiali che per sbaglio finisce tra i rottami del vetro da riciclare può compromettere del tutto il riciclo del vetro!
- Damigiane, lastre di vetro, grandi vetri e specchi in generale, non vanno conferiti nella normale raccolta vetro e lattine, ma vanno portati all'Ecostazione.

RIFIUTI INDIFFERENZIATI



PERCHÉ È IMPORTANTE PRODURNE IL MENO POSSIBILE

Con una buona raccolta differenziata questi rifiuti, che sono quelli da conferire in discarica, si riducono drasticamente, riducendo così anche i costi di smaltimento. Quindi, meno ne produciamo, meglio conserviamo il nostro ambiente e il nostro territorio, oltre al fatto che più differenziamo e più contribuiamo a far diminuire i costi generali della collettività.

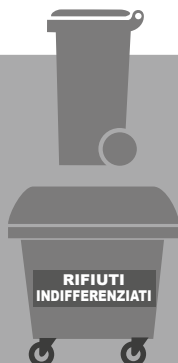
ATTENZIONE!

Differenziare bene i rifiuti comporta esporre il meno possibile il cassonetto grigio e, di conseguenza, concorrere a ridurre i costi di raccolta e smaltimento!

COME

I rifiuti vanno inseriti in qualsiasi sacchetto ben chiuso e conferiti negli appositi contenitori. Per eventuali informazioni consulta il sito web www.cisaweb.info oppure telefona al Consorzio CISA

Numero Verde
800.071.302



ATTENZIONE!

Divieto assoluto di conferimento di rifiuti riciclabili, RAEE (rifiuti da apparecchiature elettriche ed elettroniche) e rifiuti urbani pericolosi (RUP).

COSA DIVENTANO

Purtroppo non diventano nulla. Vengono introdotti in una discarica controllata e lì rimangono per sempre.

COSA SÌ



- foglie secche da spazzamento
- giocattoli, biro, pennarelli
- carta carbone e plastificata
- carta per alimenti e da forno
- piccoli oggetti in plastica o composti da più materiali
- barattoli sporchi e di difficile lavaggio
- pannolini e assorbenti
- lampadine ad incandescenza
- sacchetti dell'aspirapolvere usati
- siringhe usate con tappo
- polvere derivante dallo spazzamento della casa e degli ambienti di lavoro
- mozziconi di sigarette
- cerotti, ovatta, cottonfioc
- spugna, gommapiuma, gomma
- spazzolini da denti
- tubetto del dentifricio
- calze nylon
- cd, dvd, videocassette, audiocassette
- escrementi e lettieri di piccoli animali domestici
- radiografie

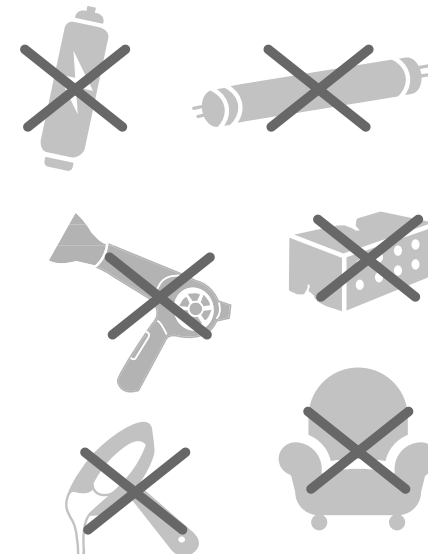


COSA NO



Tutto ciò che può essere conferito nelle altre raccolte o recuperato e portato all'Ecostazione.

- rifiuti pericolosi
- rifiuti liquidi
- olii usati
- rottami metallici
- ingombranti (mobili, stendini)
- materiali edili, sanitari
- batterie esauste
- rifiuti di origine animale (carogne e scarti di lavorazione)
- farmaci scaduti
- RAEE: rifiuti da apparecchiature elettriche ed elettroniche
- lampade al neon e a basso consumo
- inerti e macerie
- sfalci e ramaglie





COSA SONO

L'acronimo **RAEE** vuol dire "Rifiuti da Apparecchiature Elettriche ed Elettroniche". Tale tipologia comprende tutto il panorama di apparecchiature e accessori di ogni forma e dimensione che, per funzionare, hanno bisogno di energia elettrica o batterie. Lo smaltimento scorretto di questi rifiuti (ad es. nell'indifferenziato) è molto nocivo per l'ambiente (inquinamento di suolo, aria, acque).

I 5 RAGGRUPPAMENTI DELLE TIPOLOGIE DI RAEE

R1. Grandi bianchi freddo

grandi elettrodomestici per la refrigerazione: frigoriferi, congelatori, condizionatori

R2. Grande bianco non freddo

grandi elettrodomestici come lavatrici e lavastoviglie, apparecchi per cottura, stufe e radiatori elettrici, forni a microonde

R3. TV e Monitor

R4. Elettronica di consumo

telecomunicazioni, informatica, piccoli elettrodomestici, elettrodomestici, giocattoli

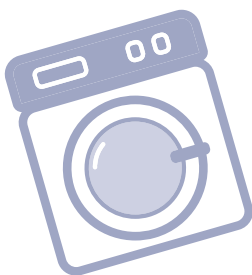
R5. Sorgenti luminose a scarica

lampade fluorescenti e sorgenti luminose compatte.

DOVE CONFERIRLI

- Presso i rivenditori in caso di acquisto di una nuova apparecchiatura
- Presso le ecostazioni consortili
- Tramite il servizio gratuito di ritiro rifiuti ingombranti (per eventuali informazioni, telefona al Consorzio CISA

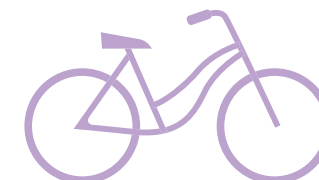
Numero Verde
800.071.302



COSA SONO

La maggior parte dei rifiuti ingombranti possono essere avviati a recupero, compresi gli elettrodomestici di grandi dimensioni, il materiale in legno e il materiale in polietilene. Lo scorretto smaltimento di questi rifiuti costituisce uno spreco ed un danno per l'ambiente.

- elettrodomestici in genere
- materassi, cuscini, divani, poltrone
- reti per letti
- giocattoli di grandi dimensioni
- mobili vecchi
- biciclette vecchie
- oggetti e manufatti ferrosi
- pneumatici auto (max 5)



COME SMALTIRLI

1. Alle ecostazioni consortili

2. Prenotando il servizio di raccolta a domicilio seguendo l'apposita procedura:

- telefonare al numero verde del Consorzio CISA

Numero Verde
800.071.302

- prenotare almeno 48 ore prima del giorno di passaggio lasciando nome, cognome, indirizzo e descrizione e quantità dei pezzi da prelevare
- lasciare i rifiuti a bordo strada la sera precedente del giorno di raccolta programmato.

ATTENZIONE!

Prenotazioni effettuate il giorno prima del passaggio non verranno accettate. Il ritiro è gratuito fino ad un massimo di 3 metri cubi e 6 pezzi.

Per eventuali informazioni in merito all'attivazione del servizio di raccolta presso il tuo Comune, consulta il calendario, oppure telefona al Consorzio CISA

Numero Verde
800.071.302

SFALCI E RAMAGLIE



COME

Gli sfalci verdi e le ramaglie possono essere smaltiti mediante:

- il compostaggio domestico
- il conferimento presso le ecostazioni consortili
- ulteriori sistemi di raccolta personalizzati per ogni Comune.

Per eventuali informazioni in merito all'attivazione del servizio di raccolta presso il tuo Comune, consulta il calendario o telefona al Consorzio CISA

Numero Verde

800.071.302

COSA SÌ



- fiori recisi, foglie, erba, ramaglie
- potature di alberi e siepi di diametro inferiore ai 10 cm
- piante di piccole dimensioni e senza pane di terra
- legno e segatura non trattata
- foglie secche non da spazzamento

COSA NO



- cassette e bancali
- legno trattato (verniciato o incerato)
- sassi
- metallo
- terriccio
- teli in juta o plastica

Nella frazione verde rientrano gli sfalci, il fogliame, le erbacce e le ramaglie con diametro inferiore ai 10 cm.

ATTENZIONE!

Non gettare gli sfalci verdi e le ramaglie nel contenitore per il rifiuto indifferenziato!

PILE



COME VENGONO RACCOLTE

Negli appositi contenitori dislocati presso i punti vendita, rivenditori o direttamente alle ecostazioni.

COSA SÌ



pile e batterie rettangolari, stilo, ministilo o a bottone

COSA NO



batterie per moto o automobili

Per eventuali informazioni in merito all'attivazione del servizio di raccolta presso il tuo Comune e la localizzazione dei contenitori posizionati sul territorio, consulta il sito web www.cisaweb.info o telefona al Consorzio CISA

Numero Verde

800.071.302



FARMACI



COME VENGONO RACCOLTI

Negli appositi contenitori dislocati presso farmacie e parafarmacie o direttamente alle ecostazioni.

COSA SÌ



compresse, pomate, sciroppi, capsule, supposte, polveri medicinali, cerotti antiinfiammatori, garze (nel loro involucro ma prive della confezione in cartoncino)

COSA NO



radiografie, confezioni in cartoncino riciclabili, siringhe, garze usate

Per eventuali informazioni in merito all'attivazione del servizio di raccolta presso il tuo Comune e la localizzazione dei contenitori posizionati sul territorio, consulta il sito web www.cisaweb.info o telefona al Consorzio CISA

Numero Verde

800.071.302



RIFIUTI TESSILI



COME VENGONO RACCOLTI

Gli indumenti usati, puliti ed in buono stato, possono essere conferiti presso le ecostazioni consortili o, in alternativa, negli appositi contenitori stradali dislocati sul territorio dei Comuni.

Per eventuali informazioni in merito all'attivazione del servizio di raccolta presso il tuo Comune e la localizzazione dei contenitori posizionati sul territorio, consulta il sito web www.cisaweb.info o telefona al Consorzio CISA

Numero Verde
800.071.302

COSA SÌ



indumenti e scarpe in buono stato, puliti e piegati, borse, cinture, accessori vari.



OLI ESAUSTI VEGETALI E MINERALI

COME VENGONO RACCOLTI

Gli oli esausti di frittura (oli vegetali) o derivanti dalla lubrificazione dei motori (oli minerali), possono essere conferiti presso le ecostazioni consortili.



ALTRI RIFIUTI PERICOLOSI



PERCHÉ È IMPORTANTE DIFFERENZiarLI

Negli appositi contenitori dislocati presso i punti vendita, rivenditori o direttamente alle ecostazioni.

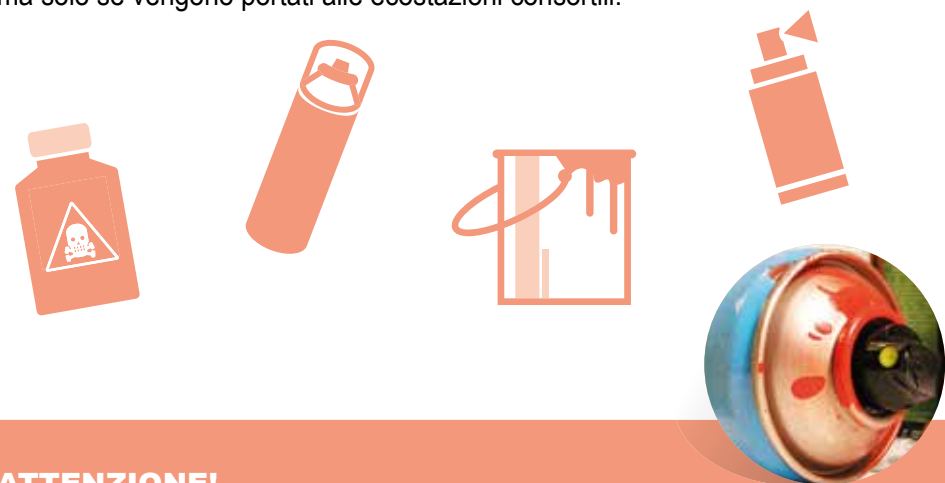
QUALI SONO

- lacche, vernici, candeggina
- tutti i prodotti che evidenziano sull'etichetta le lettere "T" e/o "F", un teschio, oppure una X o una fiamma
- fitofarmaci e pesticidi



COME SI SMALTISCONO

Tramite il conferimento presso degli appositi impianti autorizzati al trattamento, ma solo se vengono portati alle ecostazioni consortili.



ATTENZIONE!

È SEVERAMENTE VIETATO ABBANDONARE RIFIUTI A LATO DEI CASSONETTI PREPOSTI O SU TERRITORIO.

Il regolamento comunale prevede **sanzioni** fino a 150,00 euro per coloro che conferiscono rifiuti all'esterno dei contenitori e fino a 300,00 euro per l'abbandono di rifiuti su suolo pubblico.

ECOSTAZIONI CONSORTILI



L'ecostazione è un'area recintata e custodita in cui è possibile conferire gratuitamente un'ampia gamma di rifiuti riciclabili e smaltibili in modo selettivo. La sua funzione è quella di integrare i servizi di raccolta rifiuti presenti nei vari Comuni, con l'obiettivo di incrementare la qualità e la quantità dei materiali recuperati.

COSA SI PUÒ PORTARE

Alle dieci Ecostazioni presenti sul territorio puoi portare:

- Attrezzi e oggetti metallici (biciclette, reti, barattoli e fusti vuoti, etc.)
- Oggetti ingombranti (materassi, mobili, specchi, infissi, attrezzi sportivi, ecc...)
- Legno, potature legnose e scarti verdi
- Rifiuti tessili (scarpe, tessuti e stracci puliti)
- Pneumatici * (senza cerchione e con limite di n. 5/anno)
- Inerti provenienti da piccole demolizioni * (limite di 1 mc per ogni conferimento)
- Tutte le tipologie di RAEE (Rifiuti da Apparecchiature Elettriche ed Elettroniche)
- Batterie e accumulatori al piombo esausti *
- Toner
- Scarti di olio vegetale e minerale *
- Carta e cartone
- Imballaggi in plastica e grossi oggetti in plastica dura
- Vetro e lattine
- Metalli

(*) solo se provenienti da utenze domestiche

PER POTER CONFERIRE IN ECOSTAZIONE

Modalità di conferimento per le utenze domestiche:

Esibire all'operatore dell'ecostazione il codice fiscale e/o copia del bollettino di pagamento della Tassa / Tariffa Rifiuti.

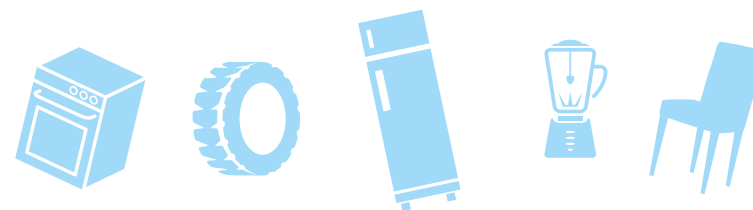
Modalità di conferimento per le utenze non domestiche:

Le utenze non domestiche, produttrici di rifiuti assimilati agli urbani (esempio: esercizi commerciali, uffici, enti, aziende artigianali, ecc.) prima di portare i rifiuti ad una ecostazione consortile, devono richiedere la relativa autorizzazione (per conferimenti occasionali) oppure la convenzione (per conferimenti continuativi) alla Società SIA srl con sede in via Trento 21/d a Ciriè (TO) - Tel. 011-9202214.

Per eventuali informazioni in merito alle corrette modalità di conferimento dei rifiuti presso le 10 ecostazioni consortili, consulta il sito web www.siaweb.info o telefona al Consorzio CISA

Numero Verde
800.071.302

GIORNI E ORARI DI APERTURA

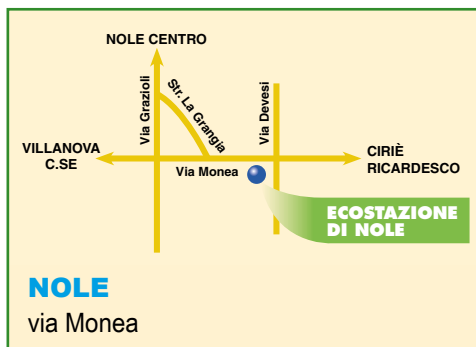


	LUN	MAR	MER	GIOV	VEN	SAB	DOM
Cantoira Loc. Roc. Carà		14.30-17.00				14.30-17.00	
Ciriè C.so Gen. C.A. Dalla Chiesa	14.30-17.00	10.00-12.00	10.00-12.00	10.00-12.00 14.30-17.00	10.00-12.00 14.30-17.00	10.00-12.00 14.30-17.00	10.00-12.00
Fiano Via Gerbidi		10.00-12.00		14.30-17.00		10.00-12.00	
Givoletto Via Alpignano	10.00-12.00		10.00-12.00			14.30-17.00	
Grosso Loc. Vauda Grande		14.30-17.00		10.00-12.00		10.00-12.00	
Lanzo T.se Via Monte Angiolino	14.30-17.00		14.30-17.00			10.00-12.00	
Nole Via Monea		14.30-17.00		10.00-12.00		10.00-12.00	
San Carlo C.se Str. Poligono	14.30-17.00					10.00-12.00 14.30-17.00	
San Maurizio C.se Str. Malanghero	14.30-17.00		14.30-17.00			14.30-17.00	
Vauda C.se Via Borelli			10.00-12.00			14.30-17.00	

CHE FINE FANNO I RIFIUTI CONFERITI IN ECOSTAZIONE?

Gran parte del materiale conferito in ecostazione viene riciclato mediante trasformazione in nuova materia prima (carta, vetro, legno, ferro, plastica, ecc.) o in fertilizzante naturale (scarti verdi). Alcuni rifiuti invece, prima di essere smaltiti, vengono opportunamente trattati per abbatterne la tossicità e la pericolosità per l'ambiente; altri vengono avviati direttamente a smaltimento (es. rifiuti ingombranti non recuperabili, contenitori etichettati T/F, vernici, ecc.).

DOVE SI TROVANO LE ECOSTAZIONI





Consorzio CISA

via Trento 21d - 10073 Ciriè (TO)

lunedì - giovedì: 9.00/13.00 - 14.00/17.00

venerdì: 9.00/12.30 - 13.15/16.00

Tel. 011-9202214 • Fax 011-9211960



sito web: **www.cisaweb.info**

email: **info@cisaweb.info**



Consorzio CISA

Scarica l'applicazione gratuita con tutte le informazioni
sulla raccolta differenziata del territorio



“Beato chi lo sApp”



I COMUNI DEL CONSORZIO CISA:

- Ala di Stura
- Balangero
- Balme
- Barbania
- Cafasse
- Ceres
- Cantoira
- Chialamberto
- Ciriè
- Coassolo Torinese
- Corio
- Fiano Torinese
- Front
- Germagnano
- Givoletto
- Groscavallo
- Grosso
- La Cassa
- Lanzo Torinese
- Lemie
- Mathi
- Mezenile
- Monastero di Lanzo
- Nole
- Pessinetto
- Robassomero
- Rocca Canavese
- San Carlo Canavese
- San Francesco al Campo
- San Maurizio Canavese
- Traves
- Usseglio
- Val della Torre
- Vallo Torinese
- Varisella
- Vauda Canavese
- Villanova Canavese
- Viù